

**T.C.**  
**HAZİNE VE MALİYE BAKANLIĞI**



**BOLU DEFTERDARLIĞI**  
**2023 YILI**  
**FAALİYET RAPORU**

## YÖNETİCİ SUNUŞU



Hazine ve Maliye Bakanlığı taşra teşkilatı olan Defterdarlığımız, 1 sayılı Cumhurbaşkanlığı Teşkilatı Hakkında Cumhurbaşkanlığı Kararnamesi hükümlerine göre örgütlenmiş olup, Bakanlığımızca belirlenen stratejik amaçlar doğrultusunda, çalışanların ve hizmet sunulan kişi ve kuruluşların beklenti ve önerilerini dikkate alarak, hızlı, güvenilir, doğru ve güler yüzle hizmet sunulmasını, hizmet sunumunda kaliteyi, etkinliği, verimliliği hedef alan; kurumun bütün üyelerinin katılımını sağlayan, ekip çalışmasını öngören, hataları düzeltici değil önleyici yaklaşımı esas alan, kurumun bütün üyelerine ve topluma maksimum yarar sağlayan ve süreklilik arz eden çağdaş bir yönetim kültürü oluşturulmasına çalışmaktadır.

Bakanlığımızın misyon ve vizyonuna uygun şekilde, stratejik amaç ve performans hedeflerine ulaşmak için gerek bakanlığımız birimleri ve gerekse ilimizdeki kamu kurum ve kuruluşları ile koordineli olarak Defterdarlığımızın tüm personeli her türlü gayreti göstermektedir.

Kamu hizmetlerinin etkili, düzenli ve zamanında gerçekleştirilmesinin şartlarından biri de hizmeti yürüten kurumun teşkilat ve işleyiş yapısının yetkililer ve kamuoyuna sunulmasıdır. Bu kapsamda; Defterdarlığımızın iş ve işlemlerinin dönemler itibariyle değerlendirilmesi, yaşanan problemlerin tekrarlanmaması için gerekli tedbirlerin alınması, güçlü ve zayıf alanların tespit edilmesi ve hedeflerin belirlenmesi amacıyla, mali saydamlık ve hesap verebilirliğin gereği olarak hazırlanan 2023 Yılı Faaliyet Raporu Defterdarlığımızın ve bağlı birimlerinin genel durumlarını, çalışmalarını ve hedeflerini ayrıntılı olarak kamuoyunun bilgisine sunmaktadır.

Bu vesile ile işbirliği ve desteğini esirgemeyen Bakanlığımızın tüm birimlerine başta Valiliğimiz olmak üzere ilimizdeki tüm kamu kurum ve kuruluşlarına ve Defterdarlığımız personeline çalışmalarından dolayı teşekkür ederim.

**Hasan ÇELİK**  
Defterdar

## İÇİNDEKİLER

<b>YÖNETİCİ SUNUŞU .....</b>	<b>1</b>
<b>I. GENEL BİLGİLER .....</b>	<b>3</b>
A) MİSYON VE VİZYON .....	4
B) YETKİ GÖREV VE SORUMLULUKLAR .....	5
1) DEFTERDARLIK ORGANİZASYON ŞEMASI .....	5
2) DEFTERDAR VE BAĞLI BİRİMLER .....	5
2.1) Defterdar .....	5
2.2) Defterdarlık Merkez Birimleri.....	6
2.3) Defterdarlık İlçe Birimleri.....	8
C) İDAREYE İLİŞKİN BİLGİLER .....	9
1) Hizmet Binaları .....	9
2) Lojmanlar .....	9
3) Taşıtlar .....	9
4) Otomasyon Sistemleri .....	10
<b>II. AMAÇ VE HEDEFLER.....</b>	<b>11</b>
A) İDARENİN AMAÇLARI .....	12
B) TEMEL POLİTİKALAR VE ÖNCELİKLER .....	12
C) HEDEFLER.....	12
<b>III. FAALİYETLERE İLİŞKİN BİLGİLER .....</b>	<b>13</b>
A) PERSONEL FAALİYETLERİ .....	14
B) MUHASEBE FAALİYETLERİ .....	19
C) MUHAKEMAT FAALİYETLERİ.....	24
D) DENETİM FAALİYETLERİ .....	26
E) GELİR VE VERGİ FAALİYETLERİ .....	27
1) Gelir Müdürlüğü Faaliyetleri.....	27
2) Vergi Dairesi Müdürlüğü Faaliyetleri.....	29
<b>IV. KURUMSAL KABİLİYET VE KAPASİTENİN DEĞERLENDİRİLMESİ.....</b>	<b>41</b>
A) GÜÇLÜ YÖNLER.....	42
B) ZAYIF YÖNLER .....	42
<b>V. SORUNLAR VE ÇÖZÜM ÖNERİLERİ.....</b>	<b>43</b>
<b>İÇ KONTROL GÜVENCE BEYANI .....</b>	<b>45</b>

# **GENEL BİLGİLER**

**A. MİSYON VE VİZYON**

**B. YETKİ, GÖREV VE SORUMLULUKLAR**

**C. İDAREYE İLİŞKİN BİLGİLER**

## **A) MİSYON VE VİZYON**

### **Misyonumuz**

**Ekonomik ve sosyal hedeflere ulaşmak amacıyla iyi yönetim ilkeleri gözetilerek, belirlenen maliye politikaları çerçevesinde etkili bir işgücü ve personel politikası ile kamu gelirlerini toplamak, kamu harcamalarını gerçekleştirmek, devletin muhasebesini tutmak ve saymanlık hizmetlerini yürütmek, devletin hukuk danışmanlığını ve muhakemat hizmetlerini etkin ve verimli bir şekilde yerine getirmektir.**

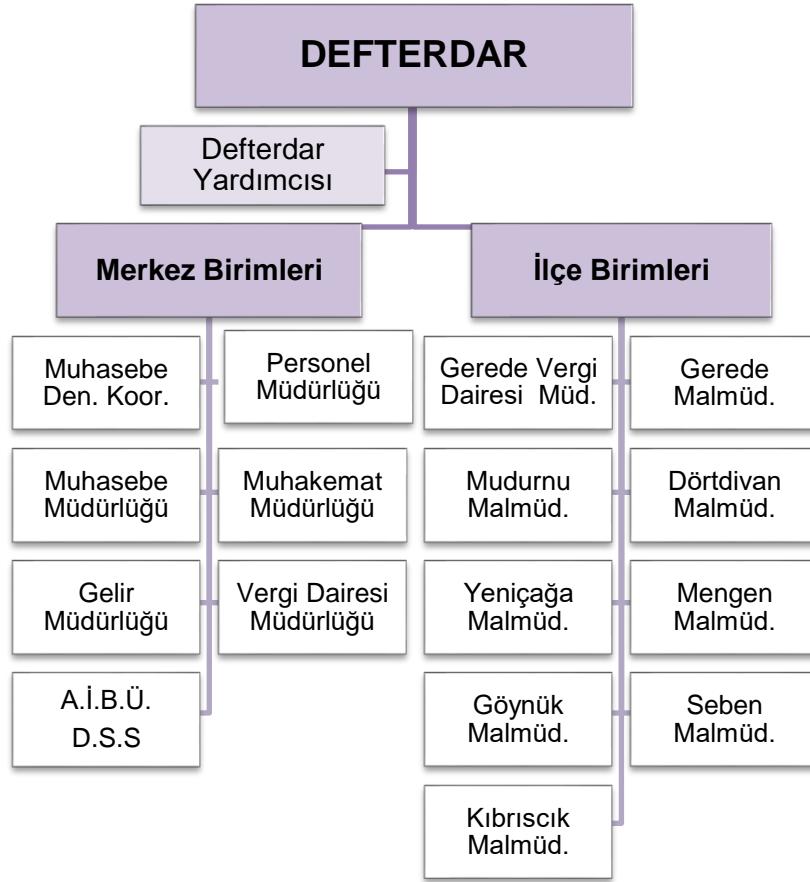
### **Vizyonumuz**

**Toplumsal refahın artırılmasını, güçlü ve sürdürülebilir bir büyüme ortamının desteklenmesini sağlamak üzere; mali disiplinden ödün vermeyen, öngörülen geliri adalet, tarafsızlık, verimlilik ilkelerini gözeterek toplayan, mükellefe kaliteli hizmet sunan, kamu kaynaklarının kullanımında toplumsal faydayı artıran, saydamlığı ve hesap verilebilirliği sağlayan, nitelikli insan kaynağı ile bilişim teknolojilerini etkin kullanan, paylaşımcı adil bir mali hizmet sunan, örnek bir defterdarlık olmak.**

## B) YETKİ GÖREV VE SORUMLULUKLAR

Hazine ve Maliye Bakanlığı taşra teşkilatı olan Defterdarlığımız özetle Devletin hesaplarını tutmak, saymanlık hizmetlerini yürütmek, Devletin hukuk danışmanlığını yapmak, personelin özlük işlemleri ile eğitim programlarını uygulamak ve devlet alacaklarının tahsil ve takibini yapmak üzere örgütlenmiş bulunmaktadır.

### 1) DEFTERDARLIK ORGANİZASYON ŞEMASI



## 2) DEFTERDAR VE BAĞLI BİRİMLER

### 2.1) Defterdar

Defterdar, bulunduğu ilde Bakanlığın en büyük memuru ve il ve bağlı ilçeler teşkilatının amiri olup, işlemlerin mevzuat hükümlerine göre yürütülmesi, denetlenmesi, gelir idaresi ile ilgili sorulan soruların cevaplandırılması, il teşkilatımızda kanuna aykırı hareketi görülenler hakkında takibatta bulunulması, çalışanların terfi, atama ve yer değiştirme ile ilgili işlemlerinden görevli ve sorumludur.

## 2.2) Defterdarlık Merkez Birimleri

Defterdarlık merkez birimlerinin görevleri genel olarak aşağıdaki şekilde belirtilmiştir.

### • Muhasebe Denetmenleri Koordinatörlüğü

- a) Genel bütçe kapsamındaki kamu idarelerindeki saymanlıklar ile genel ve özel bütçeli idarelere bağlı işletmelerdeki döner sermaye saymanlıkları ve Defterdarlık birimlerinde denetim ve inceleme işlerini yapmak,
- b) Suç sayılan eylem ve işlemleri görülenler hakkında;
  - 3628 sayılı Mal Bildiriminde Bulunulması, Rüşvet ve Yolsuzluklarla Mücadele Kanununa göre soruşturma yapmak,
  - Yetkili merciler tarafından görevlendirilmeleri halinde 4483 sayılı Memurlar ve Diğer Kamu Görevlilerinin Yargılanması Hakkında Kanuna göre ön inceleme yapmak,
- c) Disipline aykırı fiil ve halleri görülenler hakkında alınan onaya istinaden disiplin soruşturması yapmak,
- ç) Mevzuatta ve uygulamada görülen aksaklıklar ve bunların düzeltilmesi hakkında görüş ve önerilerde bulunmak.

### • Personel Müdürlüğü

- a) Valilik atamalı personelin atama, nakil, özlük ve emeklilik işlemlerini yapmak,
- b) İl kadrolarının; dağıtım, tahsis tenkis ve değişiklikleri ile ilgili tekliflerde bulunmak,
- c) Aday memurların eğitim programlarını hazırlamak ve uygulamak,
- ç) İl teşkilatının hizmet içi eğitim planının hazırlanmasını koordine etmek ve uygulanmasına yardımcı olmak,
- d) Defterdarlık personelinin her türlü mali ve sosyal haklarına ilişkin işlemleri yürütmek,
- e) Defterdarlığımız il merkezinde bulunan gider birimleri ile muhakemat, personel ve muhasebe denetmenleri koordinatörlüğü birimlerine ait tüketim, onarım ve diğer çeşitli mal ve hizmet alımlarını yapmak.
- f) Bakanlık (Personel Genel Müdürlüğü) ve Defterdar tarafından verilecek benzeri görevleri yapmak,
- g) Teftişlerde defterdar adına verilecek cevap ve emirleri hazırlamak.

### • Muhasebe Müdürlüğü

- a) 5018 sayılı kamu mali yönetim ve kontrol kanununa ekli I. sayılı cetvelde sayılan ilimiz dâhilindeki genel bütçeli kurumların maaş, cari, transfer, yatırım vb. giderlerini muhasebeleştirerek nakit olarak ödeme yapılacak olanları merkez bankası aracılığıyla gerçekleştirmek,
- b) Güncel kanunlar gereği yapılması gerekli kesintileri yaparak ilgili hak sahibi kişi ya da kurumlara göndermek,
- c) İlgili kanunlar gereği emanet hesaplara girişi yapılan tutarları zamanında ve eksiksiz şekilde ilgililere ödemek,

ç) Bakanlıkların talebi üzerine özel hesaplar açmak ve bu hesaplardan ödemeleri gerçekleştirmek,

d) Bolu ili mali istatistiklerine ait veri girişlerini yapmak.

e) İl merkezinde kurumların muhasebesini tutup kümülatif olarak mizanlarını çıkarmak,

f) Teftişlerde defterdar adına verilecek cevap ve emirleri hazırlamak.

#### • **Muhakemat Müdürlüğü**

a) 659 sayılı genel bütçe kapsamındaki kamu idareleri ve özel bütçeli idarelerde hukuk hizmetlerinin yürütülmesine ilişkin kanun hükmünde kararname hükümlerine göre genel bütçe kapsamındaki kamu idarelerinin hukuk hizmetlerini yürütmek ve hukuk danışmanlığı yapmak,

b) İdarenin taraf olduğu (avukatı bulunmayan kurumlarda) adli ve idari davalarda, icra işlemlerinde ve yargıya intikal eden diğer her türlü hukuki uyuşmazlıklarda idareyi temsil etmek, dava ve icra işlemlerini vekil sıfatı ile takip etmek,

Hukuk danışmanlığı kapsamında;

c) Hazineyi ilgilendiren ve mali hususları ihtiva eden idari davalara karşı Bakanlıklar ve dairelerince hazırlanarak gönderilen savunmaları incelemek veya incelemek suretiyle, gerektiğinde hukuki mütalaa beyan etmek,

ç) Teftişlerde defterdar adına verilecek cevap ve emirleri hazırlamak.

#### • **Gelir Müdürlüğü**

a) Defterdarın Başkanlığında yapılan tarhiyat öncesi ile tarhiyat sonrası uzlaşma komisyonu işlemlerinin sekretaryasını yürütmek,

b) Mükellefler tarafından verilen özelge talep formuna istinaden özelge taleplerinin değerlendirilmesi ve cevaplandırılması işlemlerini gerçekleştirmek,

c) İhbar ve şikâyetlerin değerlendirilmesi ile vergi inceleme taleplerinin sonuçlandırılmasına ilişkin iş ve işlemleri gerçekleştirmek,

ç) Vergi indiriminden faydalanmak isteyen ücretli, basit usulde gelir vergisi mükellefi ve serbest meslek mensuplarının engellilik indirimine ilişkin işlemleri gerçekleştirmek,

d) Defterdarlığımızın yetkisinde bulunan tecil ve taksitlendirme işlemlerini gerçekleştirmek,

e) Teftişlerde defterdar adına verilecek cevap ve emirleri hazırlamak,

f) Vergi dairelerinden toplanan istatistiki bilgileri il bazında derleyip, Gelir İdaresi Başkanlığına göndermek,

g) Terkini gereken amme alacaklarının terkinini Defterdar adına tekemmül ettirerek ilgililere bildirmek,

ğ) Gelir birimleri arasında koordine ve uygulama birliğini sağlamak.

#### **Vergi Dairesi Müdürlüğü**

a) Vergi dairesinin görev alanında faaliyet gösteren ve sürekli yükümlülüğü gerektiren vergilerden dolayı mükellef ya da sorumlu durumunda bulunan gerçek ve



tüzel kişilerin yükümlülüğe giriş, çıkış ve değişikliklerle ilgili yoklama işlemlerini yapmak ve sicil kayıtlarını tutmak,

**b)** Vergi, resim, harç ile çeşitli kanunlarda belirtilen diğer Devlet gelirlerinin tahsil edilebilir hale gelmesini sağlayan iş ve işlemleri (tarh, tebliğ, tahakkuk) yapmak,

**c)** Vadesinde ödenmeyen amme alacaklarını takibe almak, tecil-taksitlendirme ile ilgili işlemleri yapmak,

**ç)** Süreksiz yükümlülükler vergilendirme işlemlerine ilişkin olarak Motorlu Taşıtlar Vergisi, harçlar, idari para cezaları, Veraset ve İntikal Vergisi vb. diğer işlemleri yapmak,

**d)** 3065 sayılı Katma Değer Vergisi Kanunu ve 4760 sayılı Özel Tüketim Vergisi Kanunu uyarınca KDV ve ÖTV iadelerini yapmak,

**e)** Amme borçluları ile ilgili olarak 6183 Sayılı Amme Alacaklarının Tahsil Usulü Hakkında Kanun ve ilgili mevzuat hükümleri çerçevesinde cebri takibat (haciz, satış) işlemini yapmak suretiyle amme alacağının tahsilini sağlamak,

**e)** Amme borçlusu adına vezneye yapılacak ödemeleri vergi dairesi alındısı (makbuzu) düzenleyerek kabul etmek,

**g)** Uzlaşma taleplerine ve takdir işlemlerine ilişkin işlemleri yürütmek,

**ğ)** Mükelleflerce vergi, resim, harç ve cezalar ile diğer alacaklara ilişkin işlemlere karşı açılan davalarla ilgili olarak gerekli savunmaları yapmak,

**h)** Devlet Muhasebesi Yönetmeliği ile Devlet Harcama Belgeleri Yönetmeliğinde belirtilen mahsup ve muhasebeleştirme işlemlerini yapmak,

**ı)** Teftişlerde defterdar adına verilecek cevap ve emirleri hazırlamak.

#### • **Döner Sermaye Saymanlık Müdürlüğü**

Saymanlık Müdürlükleri, buldukları yerde üniversite, bölge müdürlüğü ve başmüdürlük şeklinde örgütlenmiş olan daireler ile askeri birimlerin ve diğer dairelerin saymanlık hizmetlerini ve Bakanlıkça verilen diğer görevleri yerine getirirler. Kadroları Hazine ve Maliye Bakanlığına ait olan döner sermaye saymanlıkları da buldukları illerdeki defterdarlıklara bağlıdır.

### **2.3) Defterdarlık İlçe Birimleri**

#### **Malmüdürlükleri ve Vergi Dairesi Müdürlüğü**

Malmüdürlükleri, Defterdarlıkların ilçelerdeki iş ve işlemlerini yürüten birimleridir. Malmüdürlükleri vezne ve muhasebe servisleri ile gereken yerlerde tahakkuk, tahsilât ve hazine avukatlığı servislerinden oluşur. İş hacminin gerektirdiği Malmüdürlüklerinde yeterli sayıda saymanlık müdür yardımcısı, defterdarlık uzmanı ile şef ve diğer personel çalıştırılabilir. Malmüdürü, Bakanlığın ilçe teşkilatının amiri olup işlemlerin mevzuata uygun olarak yürütülmesini sağlar.

İlimiz Defterdarlığına bağlı olarak Gerede, Dörtdivan, Yeniçağa, Mengen, Mudurnu, Göynük, Seben ve Kıbrıscık olmak üzere sekiz ilçe Malmüdürlüğü bulunmaktadır. Ayrıca Gerede İlçesinde ayrı Vergi Dairesi Müdürlüğü bulunmaktadır.

## C) İDAREYE İLİŞKİN BİLGİLER

### 1) Hizmet Binaları

Defterdarlığımız ana hizmet binası Tabaklar Mahallesi Çavuşlar Sokak No:3'te, Abant İzzet Baysal Üniversitesi Döner Sermaye Saymanlık Müdürlüğü Rektörlük binası içerisinde, İlçe Malmüdürlükleri ise hükümet konaklarında kendilerine ayrılmış alanda hizmet vermektedirler. Gerede Vergi Dairesi Müdürlüğü ise Hükümet Konağının karşısında ayrı bir binada hizmet vermektedir.



### 2) Lojmanlar

Defterdarlığımız lojmanlarının dağılımı aşağıdaki gibidir.

TABLO 1	DEFTERDARLIK LOJMAN DURUMU			
BULUNDUĞU YER	GÖREV TAHSİSLİ	SIRA TAHSİSLİ	HİZMET TAHSİSLİ	TOPLAM
Merkez	-	1	-	1
Gerede	2	-	-	2
Mudurnu	1	-	-	1
Seben	1	-	-	1

### 3) Taşıtlar

İlimiz defterdarlığı merkez ve ilçelerde aşağıdaki tabloda gösterilen araçlar ile faaliyetlerini yürütmektedir. Merkezde altı, Gerede ve Mudurnu da birer araç olmak üzere toplamda 8 araç bulunmaktadır.

TABLO 2		ARAÇ DURUMU			
PLAKA NO	MARKA/ MODEL	CİNSİ	YAKIT TÜRÜ	MODEL YILI	TAHSİSLİ OLDUĞU BİRİM
14DF152	Renault Megane expression 1.5 DCİ	Binek Otomobil	Motorin	2008	Personel Müdürlüğü
14DF804	Ford Transit	Minibüs	Motorin	2006	Personel Müdürlüğü
14DF313	Renault Europa 1.6	Binek Otomobil	Benzin	1999	Personel Müdürlüğü
14DF830	Fiat Doblo	Kamyonet	Motorin	2014	Gelir Müdürlüğü
14DF965	Ford Transit	350 L Minibüs	Motorin	2011	Vergi Dairesi Müdürlüğü
14DF626	Ford Transit Connect	Kamyonet	Motorin	2013	Vergi Dairesi Müdürlüğü
14DF340	Ford Transit Connect	Kamyonet	Motorin	2011	Gerede Vergi Dairesi Müdürlüğü
14LE514	Ford Transit	Minibüs	Motorin	2000	Mudurnu Malmüdürlüğü

#### 4) Otomasyon Sistemleri

Defterdarlığımızın bütün birimleri hizmetlerini elektronik ortamda vermektedir.

Muhasebe birimlerinde 2018 yılından itibaren Devlet Muhasebesi Bilişim Sistemi olan (BKMYBS) Bütünleşik Kamu Mali Yönetim Bilişim Sistemi kullanılmaktadır

Personel müdürlüğümüz personel işlemlerini PEROP (Personel Otomasyon Projesi) kapsamında yürütmekte olup, taşıtlara ilişkin veri girişlerini Kamu Taşıtları Yönetim Bilgi Sistemi (TBS) üzerinden yapmaktadır.

Muhakemat müdürlüğümüzün işlemleri, METOP (Merkezi Erişimli Taşra Otomasyon Projesi) üzerinden yürütülmektedir.

Gelir Müdürlüğü ve Vergi Dairesi Müdürlüğü; Gelir İdaresi Başkanlığı tarafından ihtiyaçlara uygun şekilde geliştirilen açık kaynak kod tabanlı işletim sistemi olan GİBUX işletim sistemini kullanmaktadır. Ayrıca internet vergi dairesi uygulaması ile mükelleflere, vergi dairesine gitmeksizin işlemlerini internet vergi dairesi aracılığıyla çok daha hızlı ve kolay yapma imkânı tanınmakta ve bu suretle hem mükellefler hem de vergi daireleri bakımından zaman ve kaynak tasarrufu sağlanmaktadır.

Defterdarlığımız birimleri 2019 tarihinden itibaren gelen ve giden yazışmaları ile postalama ve dosyalama işlemlerini BELGENET (Elektronik Belge Yönetim Sistemi) üzerinden gerçekleştirmektedir. Ayrıca Defterdarlığımız şeffaf yönetim anlayışı içerisinde kamuoyunu bilgilendirmek, hızlı ve güvenilir hizmet vermek amacıyla <https://bolu.defterdarligi.gov.tr/> adresinden hizmet vermekte olup, web sayfası sürekli olarak güncellenmektedir.

# **AMAÇ VE HEDEFLER**

**A. İDARENİN AMAÇLARI**

**B. TEMEL POLİTİKALAR VE ÖNCELİKLER**

**C. HEDEFLER**

## A) İDARENİN AMAÇLARI

Bakanlığımız ilke ve hedefleri doğrultusunda; belirlenen stratejik amaçlar Defterdarlığımızca da aynen benimsenmiştir. Kurumsal gelişimin sağlanmasına yönelik bu amaçlar;

- Kamu kaynaklarının toplanmasında ve amacına uygun harcanmasında etkinliği, verimliliği, hesap verebilirliği ve şeffaflığı sağlamak,
- Kişi hukukunu gözeterek ihtilafların yargı öncesi çözümlerini artırmayı, dava ve icraya intikal eden durumlarda yargı sürecinin daha hızlı işlemesine katkı sağlamak,
- Personelin etkin verimli bir şekilde hizmet verebilmesi için sürekli eğitime tabi tutularak, bilgi ve beceri düzeyinin artırılmasını sağlamak.
- Hizmetten yararlananlara hızlı ve kaliteli hizmet sunarak memnuniyeti arttırmak,

olarak belirlenmiştir.

## B) TEMEL POLİTİKALAR VE ÖNCELİKLER

Bolu Defterdarlığı olarak önceliğimiz; hizmetlerimizi adalet ve eşitlik, güvenilirlik, hesap verme sorumluluğu, hukukun üstünlüğü ve toplumsal sorumluluk ilkeleri doğrultusunda uygulamak, personelin iş becerilerinin ve iş yapma kapasitelerini arttırarak daha nitelikli bir personel profiline sahip olmak, Bolu halkına daha kaliteli, hızlı ve çözüm odaklı hizmet vermek, kamu kaynağını azami tasarruf anlayışı içerisinde ve en çok verim alacak şekilde kullanarak kurum performansımızı arttırmaktır.

## C) HEDEFLER

Vatandaş memnuniyetini merkeze koyan bir anlayışın sürdürülmesi,

Mali mevzuat ve personel mevzuatının, bağlı birimlerimizi ilgilendiren hükümlerine, öncelikle yöneticilerimizin uyması, personeline uygulaması ve uygulamanın takibi ve denetimi bakımından azami gayretin gösterilmesi,

Sahip olduğumuz bütün kaynakları en ekonomik şekilde ve tam kapasite ile kullanmak üzere, lüzumlu bütün tedbirlerin alınması,

İş süreçlerinin sürekli iyileştirilmesi için gerekli adımların atılması ve bu çerçevede en önemli değerimiz olan insan kaynağımızın bilgi ve beceri düzeylerinin arttırılmasına önem verilmesi, gerek hizmet içi ve gerekse iş başı eğitiminin ihmal edilmemesi,

Vergi ve diğer mali yükümlülüklerin zamanında ödenmesini sağlamak amacıyla tahsilatın etkinliğini arttırmak,

Toplumsal vergi bilinci ve mükellef memnuniyetini arttırmak,

Hazine davalarının lehimize olacak şekilde, etkin ve verimli bir şekilde sonuçlandırılmasında asli etken olan bilgi ve belge teminine azami gayretin gösterilmesi, dava sayısının azaltılması ve kazanma oranının yükseltilmesi konularında bağlı birimlerimizin üzerine düşeni yapması ve diğer devlet dairelerinin de konuya duyarlılık kazanmalarının sağlanması, hedeflerimiz olarak belirlenmiştir.

# **FAALİYETLERE İLİŞKİN BİLGİLER**

**A. PERSONEL FAALİYETLERİ**

**B. MUHASEBE FAALİYETLERİ**

**C. MUHAKEMAT FAALİYETLERİ**

**D. DENETİM FAALİYETLERİ**

**E. GELİR VE VERGİ FAALİYETLERİ**

## A) PERSONEL FAALİYETLERİ

### Kadro ve Personel Durumu

İl Defterdarı kararname ile atanmaktadır. Defterdar Yardımcısı, Müdür ve Müdür Yardımcısı, Hazine Avukatı, Muhasebe Denetmeni ve Defterdarlık Uzmanı kadrolarına Bakan veya Bakan tarafından atama yetkisi verilen makamlarca, diğer Şef, V.H.K.İ. Memur, Şoför ve Yardımcı Hizmetler Sınıfına dâhil kadrolara Valilikçe atama yapılmaktadır.

Defterdarlık merkez ve ilçe birimlerinde; 198 adedi dolu, 51 adedi boş olmak üzere toplam 249 adet tahsisli kadro bulunmakta olup, ayrıca sürekli işçi pozisyonunda İlçede bir, merkezde bir personel çalıştırılmaktadır. Toplamda 200 personelimiz bulunmaktadır. Doluluk oranı İl genelinde % 80'dir.

Defterdarlığımızın il geneli kadro durumu aşağıdaki tabloda gösterilmiştir.

TABLO 3	BOLU DEFTERDARLIĞI										
	MERKEZ VE İLÇE BİRİMLERİ KADRO DURUMU										
	BİRİM ADI	Sözleşmeli Personel	Sürekli İşçi	BAKANLIK ATAMALI			VALİLİK ATAMALI			TOPLAM	
DOLU				BOŞ	TOPLAM	DOLU	BOŞ	TOPLAM	DOLU	BOŞ	TOPLAM
PERSONEL MÜD.			8		8	15	15	30	23	15	38
MUHASEBE MÜD.			18		18	7	22	29	25	22	47
MUHAKEMAT MÜD.			6	1	7	2	1	3	8	2	10
ABANT İ.B.Ü.D.S.S.			2		2	1	1	2	3	1	4
GELİR MÜD				1	1	10		10	10	1	11
VERGİ DAİRESİ MÜD.		1	3		3	61		61	64		64
<b>MERKEZ TOPLAMI</b>	<b>0</b>	<b>1</b>	<b>37</b>	<b>2</b>	<b>39</b>	<b>96</b>	<b>39</b>	<b>135</b>	<b>133</b>	<b>41</b>	<b>174</b>
GEREDE VERGİ DAİ.MÜD.		1	1		1	21		21	22		22
GEREDE MALMÜD.			4		4		1	1	4	1	5
DÖRTDİVAN MALMÜD.			2	1	3	2	1	3	4	2	6
GÖYNÜK MALMÜD.			3		3	1	1	2	4	1	5
KIBRISCIK MALMÜD.			2	1	3	3	1	4	5	2	7
MENGEN MALMÜD.			3		3	4		4	7		7
MUDURNU MALMÜD.			3		3	4	1	5	7	1	8
SEBEN MALMÜD.			3	1	4	3	1	4	6	2	8
YENİÇAĞA MALMÜD.			1		1	5	1	6	6	1	7
<b>İLÇELER TOPLAMI</b>	<b>0</b>	<b>1</b>	<b>22</b>	<b>3</b>	<b>25</b>	<b>43</b>	<b>7</b>	<b>50</b>	<b>65</b>	<b>10</b>	<b>75</b>
<b>GENEL TOPLAM</b>	<b>0</b>	<b>2</b>	<b>59</b>	<b>5</b>	<b>64</b>	<b>139</b>	<b>46</b>	<b>185</b>	<b>198</b>	<b>51</b>	<b>249</b>

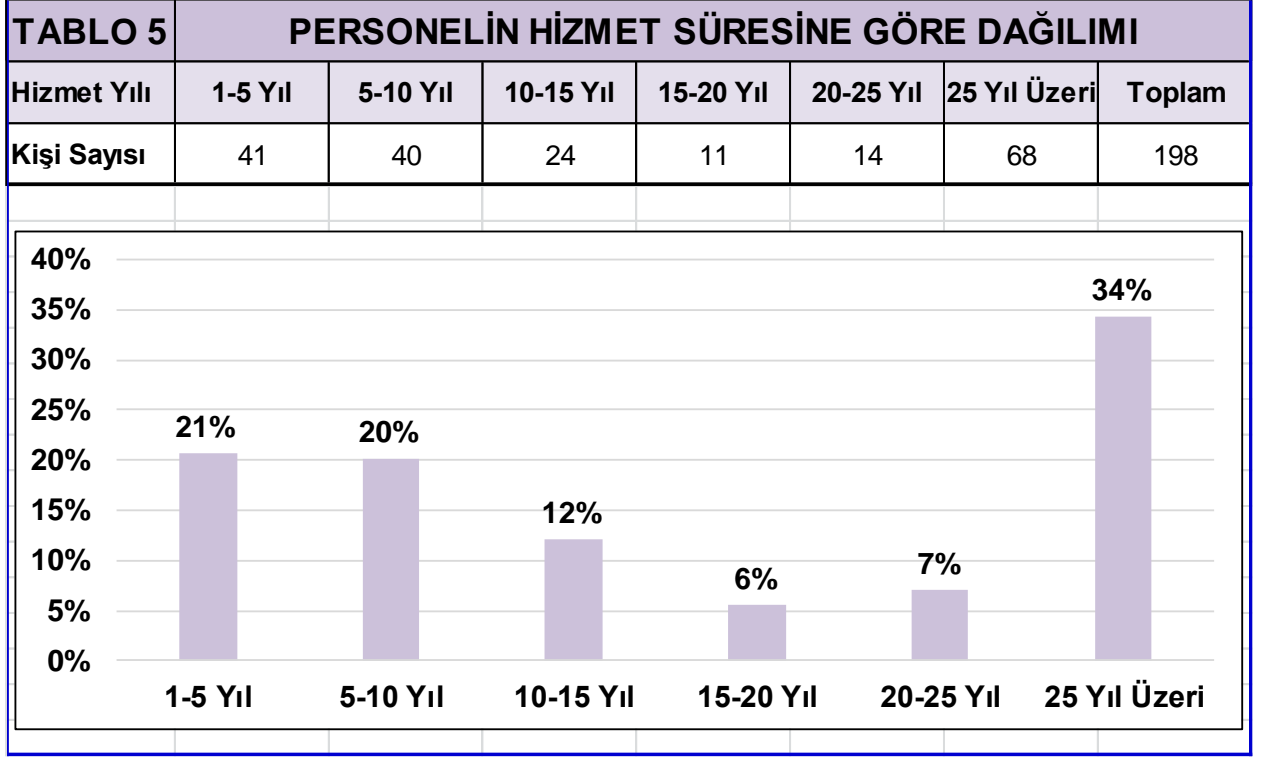
Ayrıca kurumumuzda 3'ü erkek 7'si kadın olmak üzere 10 şehit ve gazi yakını istihdam etmektedir.

Defterdarlığımızın il geneli unvan bazında kadro durumu aşağıdaki tabloda gösterilmiştir.

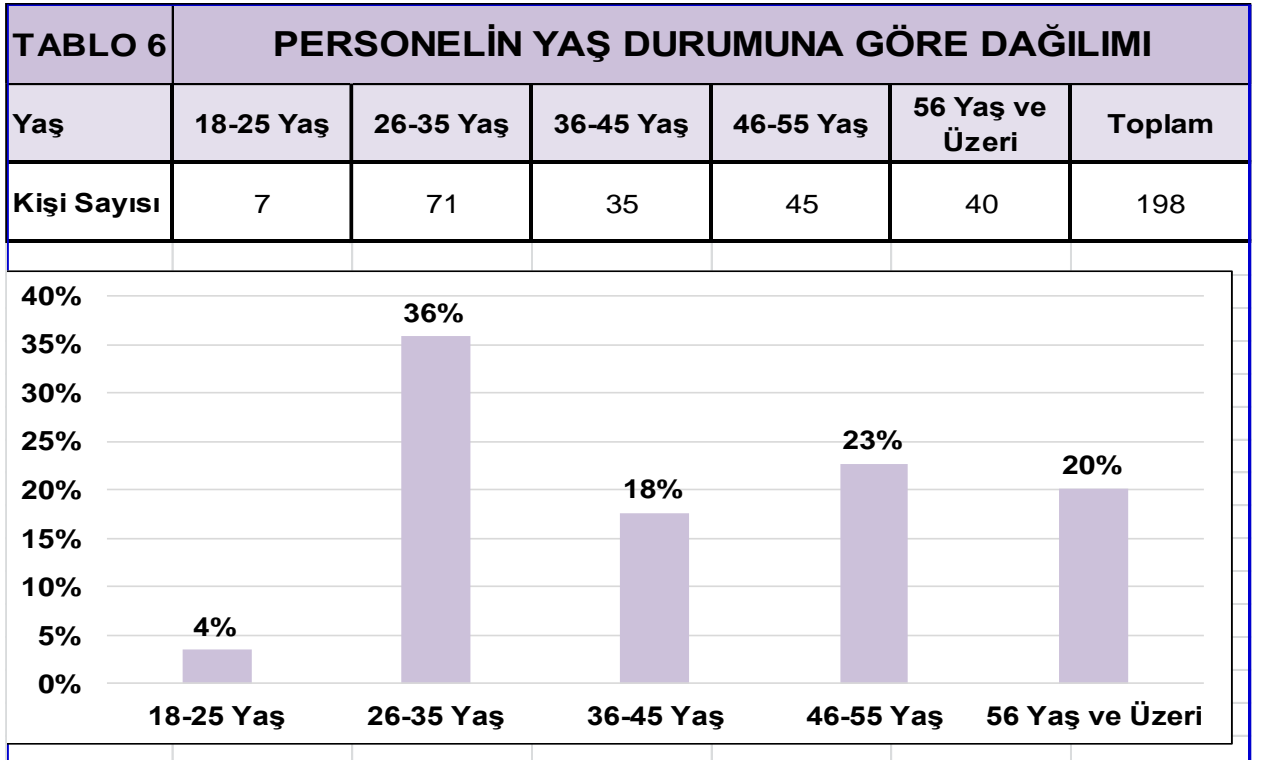
TABLO 4		2023 YILI İTİBARIYLA MERKEZ VE İLÇELERDE FİLEN MEVCUT PERSONELİN KADRO UNVANLARINA GÖRE DAĞILIMI																												
BİRİMİN ADI		Defterdar	Defterdar Yardımcısı	Müdür-Saymanlık Müdürü	Müdür Yard. Sayman Müd. Yard.	Müşavir Hazine Av.	Hazine Avukatı	Defterdarlık Uzmanı	Defterdarlık Uzman Yardımcısı	Gelir Uzmanı	Gelir Uzman Yardımcısı	Doktor	Teknisyen	Şef	Raporör	V.H.K.i.	V.H.K.i.(GELİR)	Veznedar	Memur	Memur (GELİR)	Koruma ve Güvenlik Görevlisi	Şoför	Sözleşmeli Şoför (Gelir)	Hizmetli (Gelir)	Hizmetli	Sözleşmeli Hizmetli (Gelir)	Kaloriferci	Bekçi	Sürekli İşçi	TOPLAM
MERKEZ BİRİMLERİ	Personel Müdürlüğü	1		1				6				1	1		1	1						2				8		1		23
	Muhasebe Müdürlüğü			1	1			16						1		6														25
	B.A.İ.B.Ü.Döner Ser.Say.			1	1											1														3
	Muhakemat Müdürlüğü					2	2	2								2														8
	Bolu Vergi Dairesi Müd.			1	2					50							5				3				3				1	65
	Gelir Müdürlüğü								6														3		1					10
	<b>Merkez Toplamı</b>	<b>1</b>	<b>0</b>	<b>4</b>	<b>4</b>	<b>2</b>	<b>2</b>	<b>24</b>	<b>0</b>	<b>56</b>	<b>0</b>	<b>1</b>	<b>1</b>	<b>1</b>	<b>1</b>	<b>10</b>	<b>5</b>	<b>0</b>	<b>0</b>	<b>0</b>	<b>3</b>	<b>2</b>	<b>3</b>	<b>0</b>	<b>4</b>	<b>8</b>	<b>0</b>	<b>1</b>	<b>1</b>	<b>134</b>
İLÇE BİRİMLERİ	Mengen Malmüdürlüğü			1				2	2	1								1											7	
	Yeniçağa Malmüdürlüğü			1					1	2					2														6	
	Gerede Malmüdürlüğü			1			2	1																					4	
	Dörtdivan Malmüdürlüğü						2		2																				4	
	Seben Malmüdürlüğü				1			2	2	1																			6	
	Kıbrısçık Malmüdürlüğü						2		2						1														5	
	Mudurnu Malmüdürlüğü			1			1	1		3		1																	7	
	Göynük Malmüdürlüğü			1			2		1																				4	
	Gerede Vergi Dai.Müd.			1					12	4						4					1								1	23
	<b>İlçe Toplamı</b>	<b>0</b>	<b>0</b>	<b>6</b>	<b>1</b>	<b>0</b>	<b>0</b>	<b>5</b>	<b>10</b>	<b>18</b>	<b>15</b>	<b>0</b>	<b>1</b>	<b>0</b>	<b>0</b>	<b>3</b>	<b>4</b>	<b>1</b>	<b>0</b>	<b>0</b>	<b>1</b>	<b>0</b>	<b>0</b>	<b>0</b>	<b>0</b>	<b>0</b>	<b>0</b>	<b>0</b>	<b>1</b>	<b>66</b>
<b>TOPLAM</b>	<b>1</b>	<b>0</b>	<b>10</b>	<b>5</b>	<b>2</b>	<b>2</b>	<b>29</b>	<b>10</b>	<b>74</b>	<b>15</b>	<b>1</b>	<b>2</b>	<b>1</b>	<b>1</b>	<b>13</b>	<b>9</b>	<b>1</b>	<b>0</b>	<b>0</b>	<b>4</b>	<b>2</b>	<b>3</b>	<b>0</b>	<b>4</b>	<b>8</b>	<b>0</b>	<b>2</b>	<b>200</b>		



İl geneli defterdarlık personelinin hizmet sürelerine göre dağılımı aşağıdaki tabloda gösterilmiştir.

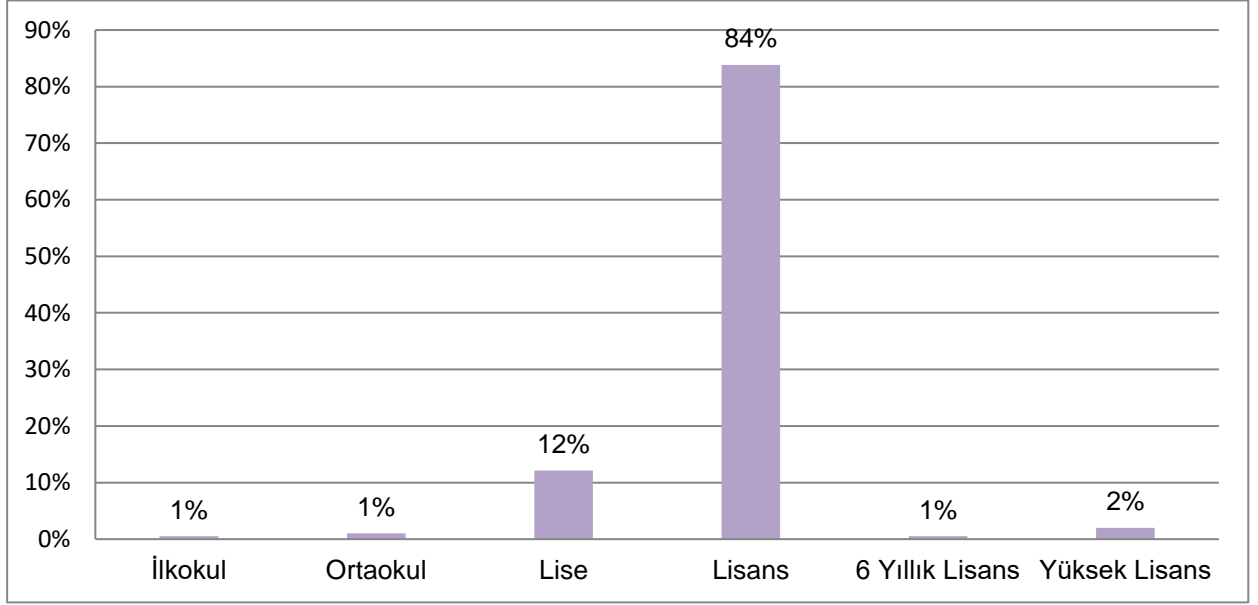


İl geneli defterdarlık personelinin yaşlarına göre dağılımı aşağıdaki tabloda gösterilmiştir.



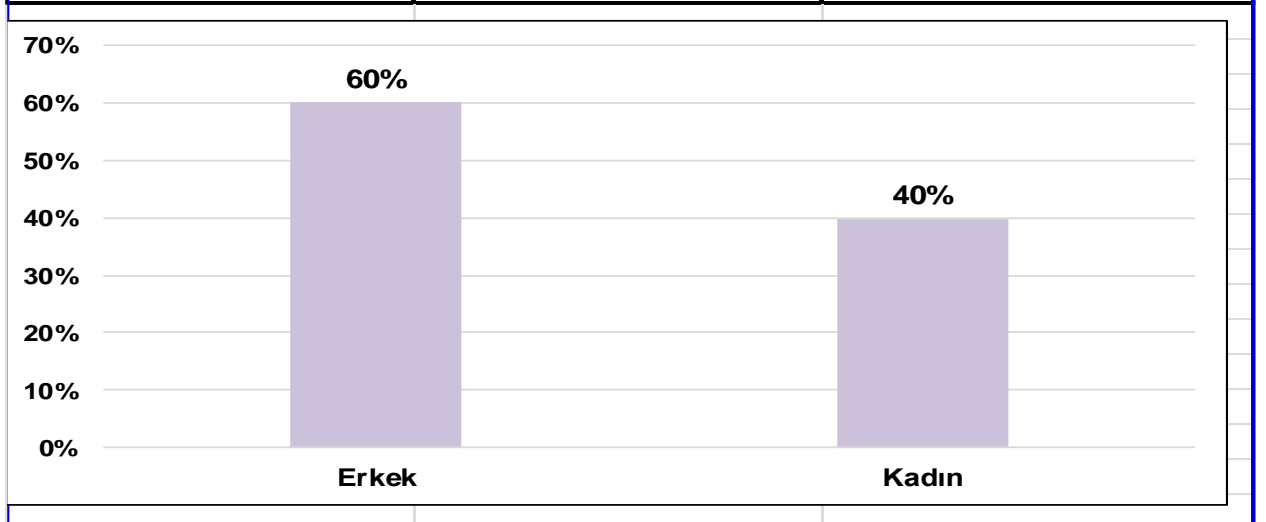
İl geneli defterdarlık personelinin eğitim durumlarına göre dağılımı aşağıdaki tabloda gösterilmiştir.

TABLO 7		PERSONELİN EĞİTİM DURUMU				
İlkokul	Ortaokul	Lise	Lisans	6 Yıllık Lisans	Yüksek Lisans	Toplam
1	2	24	166	1	4	198



İl geneli defterdarlık personelinin cinsiyetlerine göre dağılımı aşağıdaki tabloda gösterilmiştir.

TABLO 8		PERSONELİN CİNSİYET DURUMU	
Erkek	Kadın	Toplam	
119	79	198	



Defterdarlığımızın yıllar itibari ile kadro durumu aşağıdaki tabloda gösterilmiştir.

Kadro Durumu	Yıllar İtibariyle Kadro Durumu			
	Yılı			
	2020	2021	2022	2023
Dolu	174	179	187	198
Boş	92	94	105	51
Toplam	266	273	292	249

Yıl	Dolu Kadro Sayısı
2020	174
2021	179
2022	187
2023	198

Personel birimimizce 2023 yılı itibariyle;

- 2 Valilik atamalı personelin emeklilik işlemi,
- 7 Valilik atamalı personelin başka ile tayini,
- 6 Valilik atamalı personelin başka Defterdarlıklardan ilimize ataması,
- 1 Valilik atamalı personelin başka kuruma naklen ataması,
- 3 Bakanlık atamalı personelin açıktan ataması,
- 8 Valilik atamalı personelin açıktan ataması,
- 3 Bakanlık atamalı personelin başka ile tayini,
- 1 Bakanlık atamalı personelin il içi tayini,
- 2 Bakanlık atamalı personelin ilimize ataması,
- 1 Bakanlık atamalı personelin emeklilik işlemi,
- 1 Valilik atamalı personelin başka kurumdan Defterdarlığımıza ataması, gerçekleştirilmiştir.

Defterdarlığımız 2023 yılı itibariyle gelen evrak sayısı "11.786" giden evrak sayısı ise "1283" olarak gerçekleşmiştir.

## B) MUHASEBE FAALİYETLERİ

İlimizde muhasebe işlemleri; Muhasebe Müdürlüğü, Abant İzzet Baysal Döner Sermaye Saymanlığı ve 8 ilçe Malmüdürlüğü tarafından yürütülmektedir. Birimlerimizde genel bütçeli idarelerin kasa, banka tahsilatı işlemleri, maaş işlemleri, ödeme emri belgesi tetkik işlemleri, emanet işlemleri, kişi borçları ve icra nafaka işlemleri, özel hesap ve proje işlemleri, evrak kayıt ve özlük işlemleri, taşınır ve taşınmazların muhasebeleştirilmesi, gelirlerden ret ve iade işlemleri ve benzeri birçok muhasebe işlemi yapılmaktadır.

Bütçe giderlerimizin birimler bazında dağılımı aşağıdaki tabloda gösterilmiştir.

<b>TABLO 10</b>	<b>BÜTÇE GİDERLERİNİN BİRİMLERE GÖRE DAĞILIMI</b>		
<b>Muhasebe Birimi</b>	<b>2022</b>	<b>2023</b>	<b>ARTIŞ ORANI</b>
<b>Merkez</b>	3.488.407.985,90	6.916.998.004,77	<b>98,29%</b>
<b>Gerede</b>	258.051.581,83	562.240.850,64	<b>117,88%</b>
<b>Dörtdivan</b>	31.981.344,52	59.693.239,04	<b>86,65%</b>
<b>Göynük</b>	70.893.187,65	155.511.713,15	<b>119,36%</b>
<b>Kırıscık</b>	17.280.407,92	31.108.124,88	<b>80,02%</b>
<b>Mengen</b>	71.631.498,99	160.205.386,44	<b>123,65%</b>
<b>Mudurnu</b>	100.702.360,45	209.818.620,61	<b>108,36%</b>
<b>Seben</b>	24.208.357,67	45.630.237,36	<b>88,49%</b>
<b>Yeniçağa</b>	43.309.627,71	95.896.683,80	<b>121,42%</b>
<b>TOPLAM</b>	<b>4.106.466.352,64</b>	<b>8.237.102.860,69</b>	<b>100,59%</b>

Birimlerimizce 2022 yılı itibariyle 4.106.466.352,64-TL olarak gerçekleşen bütçe giderlerimiz 2023 yılı itibariyle %100'lük artışla 8.237.102.860,69-TL olarak gerçekleşmiştir.

Genel bütçe harcamalarının, il ve ilçe bazında türlerine göre dağılımı ayrıntılı bir şekilde aşağıdaki tabloda gösterilmiştir.

<b>TABLO 11</b>	<b>2023 YILI İTİBARIYLA İL BAZINDA GENEL BÜTÇE HARCAMALARI</b>							
<b>BÜTÇE GİDERLERİ</b>	<b>Personel Giderleri</b>	<b>S.G.K. Devlet Primi Giderleri</b>	<b>Mal ve Hizmet Alım Giderleri</b>	<b>Cari Transferler</b>	<b>Sermaye Giderleri</b>	<b>Sermaye Transferleri</b>	<b>Borç Verme</b>	<b>TOPLAM</b>
<b>SAYMANLIK</b>								
Bolu Muhasebe Müdürlüğü	4.814.234.360,41	626.023.616,96	720.516.708,64	43.537.321,64	692.687.859,62	16.648.137,50	3.350.000	<b>6.916.998.004,77</b>
Gerede Malmüdürlüğü	385.181.587,68	52.066.659,63	108.068.773,27	5.130.823,69	11.793.006,37	0,00	0,00	<b>562.240.850,64</b>
Dörtdivan Malmüdürlüğü	46.720.469,80	6.085.804,90	5.901.336,71	724.100,00	261.527,63	0,00	0,00	<b>59.693.239,04</b>
Göynük Malmüdürlüğü	116.059.204,61	15.114.563,08	22.401.965,54	1.033.298,13	902.681,79	0,00	0,00	<b>155.511.713,15</b>
Kıbrısçık Malmüdürlüğü	24.436.562,72	3.285.575,33	3.008.918,83	355.100,00	21.968,00	0,00	0,00	<b>31.108.124,88</b>
Mengen Malmüdürlüğü	118.774.968,34	15.676.421,68	19.591.624,17	4.482.743,91	1.679.628,34	0,00	0,00	<b>160.205.386,44</b>
Mudurnu Malmüdürlüğü	155.696.563,23	20.047.918,01	30.332.564,58	1.314.982,86	2.426.591,93	0,00	0,00	<b>209.818.620,61</b>
Seben Malmüdürlüğü	37.833.363,39	4.836.209,34	2.769.847,22	---	190.817,41	0,00	0,00	<b>45.630.237,36</b>
Yeniçağa Malmüdürlüğü	76.174.238,14	9.758.288,63	7.360.169,62	1.959.820,00	644.167,41	0,00	0,00	<b>95.896.683,80</b>
<b>TOPLAM</b>	<b>5.775.111.318,32</b>	<b>752.895.057,56</b>	<b>919.951.908,58</b>	<b>58.538.190,23</b>	<b>710.608.248,50</b>	<b>16.648.137,50</b>	<b>3.350.000</b>	<b>8.237.102.860,69</b>

Gelirlerin giderleri karşılama oranı tablosu aşağıda paylaşılmıştır. İlimizde 2022 yılında elde edilen bütçe gelirleri, bütçe giderlerinin % 60,9'unu karşılamıştır. 2023 yılında ise bu oran %69,5 olmuştur.

TABLO 12	GELİRLERİN GİDERLERİ KARŞILAMA VE İL TOPLAM GELİRİ İÇİNDEKİ ORANI							
	2022				2023			
	MUHASEBE BİRİMİ ADI	BÜTÇE GELİRLERİ	BÜTÇE GİDERLERİ	GELİRLERİN GİDERLERİ KARŞILAMA ORANI (%)	GELİRLERİN İL TOPLAM GELİRİ İÇİNDEKİ PAYI (%)	BÜTÇE GELİRLERİ	BÜTÇE GİDERLERİ	GELİRLERİN GİDERLERİ KARŞILAMA ORANI (%)
Bolu Vergi Dairesi Müdürlüğü	1.680.217.968,73	635.408.047,35	264,4%	66,56%	4.011.896.522,81	(*) 1.581.432.035,78	253,7%	68,9%
Gerede Vergi Dairesi Müdürlüğü	176.744.502,37	79.376.006,81	222,7%	7,0%	468.168.728,09	(**) 139.839.928,2	334,79%	8,0%
Defterdarlık Muhasebe Müdürlüğü	340.356.125,28	3.488.407.985,90	9,8%	13,48%	606.233.539,31	6.916.998.004,77	8,8%	10,4%
Gerede Malmüdürlüğü	44.656.094,41	258.051.581,83	17,3%	1,8%	68.029.296,80	562.240.850,64	12,10%	1,2%
Dörtdivan Malmüdürlüğü	23.596.409,37	31.981.344,52	73,8%	0,93%	46.664.205,99	59.693.239,04	78,2%	0,8%
Göynük Malmüdürlüğü	42.598.931,37	70.893.187,65	60,1%	1,7%	96.034.272,56	155.511.713,15	61,75%	1,6%
Kıbrısçık Malmüdürlüğü	12.130.854,09	17.280.407,92	70,2%	0,48%	22.970.910,82	31.108.124,88	73,8%	0,4%
Mengen Malmüdürlüğü	54.237.024,32	71.631.498,99	75,7%	2,1%	107.279.915,35	160.205.386,44	66,96%	1,8%
Mudurnu Malmüdürlüğü	83.012.258,87	100.702.360,45	82,4%	3,29%	157.400.967,14	209.818.620,61	75,0%	2,7%
Seben Malmüdürlüğü	16.639.107,33	24.208.357,67	68,7%	0,7%	33.963.552,95	45.630.237,36	74,43%	0,6%
Yeniçağa Malmüdürlüğü	20.870.375,94	43.309.627,71	48,2%	0,83%	46.246.183,34	95.896.683,80	48,2%	0,8%
A.İ.B.Ü Döner Sermaye Saymanlığı	29.332.458,99	38.672.564,47	75,8%	1,2%	160.782.702,37	139.658.479,02	115,13%	2,8%
<b>TOPLAM</b>	<b>2.524.392.111,07</b>	<b>4.145.138.917,11</b>	<b>60,9%</b>	<b>100,00%</b>	<b>5.825.670.797,5</b>	<b>8.376.761.339,7</b>	<b>69,5%</b>	<b>100,0%</b>

(\*) Bolu Vergi Dairesi Müdürlüğü'nün bütçe gideri Defterdarlık Muhasebe Müdürlüğü'nün bütçe gideri toplamı içerisinde yer aldığından tekrar genel toplama dahil edilmemiş, bilgi amaçlı gösterilmiştir.

(\*\*) Gerede Vergi Dairesi Müdürlüğü'nün bütçe gideri Gerede Malmüdürlüğü'nün bütçe gideri toplamı içerisinde yer aldığından tekrar genel toplama dahil edilmemiş, bilgi amaçlı gösterilmiştir.

İlimizde toplam maaş ödenen personel sayısı 2022 yılında 15.979 iken 2023 yılında 16.420 olmuştur. Harcama birimi sayısı ise 421'dir. Yevmiye sayımız 2022 yılında 176.925 iken 2023 yılında 179.826 olmuştur. Birimler bazındaki veriler aşağıdaki tabloda gösterilmiştir.

TABLO 13	MAAŞ ÖDENEN PERSONEL SAYILARI İLE YEVMİYE VE HARCAMA BİRİMİ SAYILARI				
	2022		2023		HARCAMA BİRİMİ SAYISI
	MAAŞ ÖDENEN PERSONEL SAYISI	YEVMİYE SAYISI	MAAŞ ÖDENEN PERSONEL SAYISI	YEVMİYE SAYISI	
Defterdarlık Muhasebe Müdürlüğü	12.740	75.788	13.440	80.403	173
Gerede Malmüdürlüğü	1.271	18.636	1.199	18.196	52
Dörtdivan Malmüdürlüğü	162	9.456	130	9.232	21
Göynük Malmüdürlüğü	397	12.950	369	13.757	32
Kıbrıscık Malmüdürlüğü	86	4684	64	4.474	16
Mengen Malmüdürlüğü	338	20.807	360	18.614	28
Mudurnu Malmüdürlüğü	587	12.055	487	11.017	35
Seben Malmüdürlüğü	144	6.967	104	6.788	17
Yeniçağa Malmüdürlüğü	212	10.102	224	11.005	22
A.İ.B.Ü Döner Sermaye Saymanlığı	42	5.480	43	6.340	25
<b>TOPLAM</b>	<b>15.979</b>	<b>176.925</b>	<b>16.420</b>	<b>179.826</b>	<b>421</b>

Döner Sermaye Saymanlığımıza ait gelir gider verileri aşağıdaki tabloda paylaşılmıştır.

TABLO 14	DÖNER SERMAYE SAYMANLIKLARI GELİR-GİDER DURUMLARI								
		GELİR			GİDER				
SAYMANLIK ADI	YILI	TAHAKKUK	TAHSİLAT	TAHAKKUKUN TAHSİLATA ORANI	MAL VE HİZMET ALIMLARI	ÖDENEN VERGİ VE FON PAYLARI	PERSONELE ÖDENEN DÖNER SERMAYE PAYLARI	HAZİNEYE AKTARILAN PAYLAR	TOPLAM
ABANT İZZET BAYSAL ÜNİVERSİTESİ D.S.S.	2022	33.624.732,26	52.089.186,94	154,91%	10.428.363,44	5.739.334,59	15.508.523,30	257.362,11	31.933.583,44
	2023	139.658.479,02	160.782.702,37	115,13%	55.987.308,45	33.376.339,80	46.966.433,02	1.341.891,22	137.671.972,49
	Artış Oranı %	415,34%	308,67%		536,88%	581,54%	302,84%	521,40%	431,12%

Döner Sermaye Saymanlığımızca 2023 yılında elde edilen gelirlerden hazineye aktarılan toplam tutar bir önceki yıla göre % 521,40'lık artış ile 1.341.891,22-TL olarak gerçekleşmiştir.



### C) MUHAKEMAT FAALİYETLERİ

İlimiz Muhakemat Müdürlüğünde bir Muhakemat Müdür Vekili, üç Hazine Avukatı olmak üzere toplamda dört Avukat, üç Veri Hazırlama ve Kontrol İşletmeni ve iki Defterdarlık Uzmanı görev yapmaktadır. İlçelerdeki Hazine davaları Merkezdeki Hazine Avukatları tarafından takip edilmektedir.

Muhakemat Müdürlüğünde genel olarak aşağıdaki iş ve işlemler yapılmaktadır.

- Hukuk ve Ceza davaları açmak, açılan davaların takibini yapmak
- Hukuki mütalaa vermek
- İcra takip ve yürütmesini yapmak
- İdari davaları takip etmek
- Kararların gereğinin ifasıyla tahsilatını zamanında yapmak
- Yersiz açılan davaların açılmasından ve icra takibi yapılmasından vazgeçmek
- Dava ve icra kayıtlarının METOP sistemi üzerinden kaydının yapılması
- Personel ve özlük işlemleri

TABLO 15	BOLU MUHAKEMAT MÜDÜRLÜĞÜNÜN 659 SAYILI KHK UYARINCA MUHAKEMAT HİZMETLERİNİ YÜRÜTTÜĞÜ KURUMLAR
1	CUMHURBAŞKANLIĞI
2	TBMM
3	HAZİNE VE MALİYE BAKANLIĞI
4	MİLLİ SAVUNMA BAKANLIĞI
5	ADALET BAKANLIĞI
6	İÇİŞLERİ BAKANLIĞI
7	ÇALIŞMA, SOSYAL HİZMET VE AİLE BAKANLIĞI
8	MİT
9	SANAYİ VE TEKNOLOJİ BAKANLIĞI
10	ENERJİ VE TABİİ KAYNAKLAR BAKANLIĞI
11	GENÇLİK VE SPOR BAKANLIĞI
12	TÜİK
13	ÇEVRE, ŞEHİRCİLİK VE İKLİM DEĞİŞİKLİĞİ BAKANLIĞI
14	ULAŞTIRMA VE ALTYAPI BAKANLIĞI
15	DİYANET İŞLERİ BAŞKANLIĞI
16	İL AFET ACİL DURUM BAŞKANLIĞI
17	JANDARMA GENEL KOMUTANLIĞI
18	TAPU KADASTRO GENEL MÜDÜRLÜĞÜ

## Muhakemat Müdürlüğü Dosya Sayıları

TABLO 16	DOSYA BİLGİLERİ				
	BİRİM ADI	DERDEST DOSYA	KAPANMIŞ DOSYA		TOPLAM
			LEHTE	ALEYHTE	
MUHAKEMAT MÜDÜRLÜĞÜ	2110	193	86	2359	
GEREDE	467	90	51	638	
GÖYNÜK	145	28	2	175	
MUDURNU	82	15	3	100	
MENGEN	87	6	4	97	
SEBEN	2	3	-	5	
KIBRISCIK	2	1	-	3	
<b>TOPLAM</b>	<b>2895</b>	<b>336</b>	<b>146</b>	<b>3377</b>	

Ayrıntısı yukarıdaki tabloda gösterildiği üzere 2023 yılı Aralık ayı itibariyle Hazine Avukatlarımızca muhtelif mahkemelerde takip edilen toplam dava sayımız 2895, sonuçlanan dava sayımız 482 olarak gerçekleşmiştir. Sonuçlanan davaların 336 tanesi lehimize, 146 tanesi aleyhimize sonuçlanmıştır. Lehimize sonuçlanan davalar, sonuçlanan tüm davaların %69,71' ini oluşturmaktadır.

Hazine aleyhine sonuçlanan davalar;

- Haksız gözetim ve tutuklama davalarından kaynaklanan tazminat ödemeleri,
- Tapu kaydı tashihi, yanlış ve hatalı yazılan hususlar,
- Zilyetliğe dayalı kadastro tespitine itiraz veya tapu iptali ve tescil,
- İdarenin kusursuz sorumluluğu ilkesi nedeniyle açılan tazminat davalarından kaynaklanmaktadır.

### Mali Bilgiler

Mahkeme harç ve giderleri için 01.01.2023'den 31.12.2023 tarihine kadar 330.387,93 TL harcama yapılmıştır.

İlama Bağlı Borçlar harcama kaleminden haksız tutuklama sebebiyle tazminat ve idari davalarda vekâlet ücreti ödemeleri için 2023 yılında toplam 1.982.743,70 TL ödeme yapılmıştır.

## Merkez ve İlçelere Ait Devam Eden Hukuk, Ceza ve İcra Dava Sayıları

TABLO 17	HUKUK DAVA DOSYA SAYISI	CEZA DAVA DOSYA SAYISI	İCRA DAVA DOSYA SAYISI	İCRA TAKİP DAVA DOSYA SAYISI	İDARİ DAVA DOSYA SAYISI	TOPLAM
BİRİMİ						
Merkez	582	700	16	743	69	2110
Gerede	157	277	6	27		467
Göynük	89	54	1	1		145
Mudurnu	33	46		3		82
Mengen	47	39		1		87
Seben	1	1				2
Kıbrıscık	2					2
<b>TOPLAM</b>	<b>911</b>	<b>1117</b>	<b>23</b>	<b>775</b>	<b>69</b>	<b>2895</b>

### D) DENETİM FAALİYETLERİ

Defterdarlığımız denetim birimi olan Muhasebe Denetmenleri Koordinatörlüğünde görevli personel bulunmamaktadır. Daha önce Denetim Yetkili Defterdarlık Uzmanı kadrosunda bulunan iki personel geçici olarak bu birimde görevlendirilmiştir. Denetim birimince yıl içerisinde yapılan işler aşağıdaki tabloda gösterilmiştir.

TABLO 18	DENETİM BİRİMİNCE DÜZENLENEN RAPORLAR
----------	---------------------------------------

DEFTERDARLIK MAKAMINCA YAPILAN GÖREVLENDİRMELER		
RAPORUN NEV'İ	YILLAR	
	2022	2023
İNCELEME RAPOR SAYISI	3	3
<b>TOPLAM RAPOR SAYISI</b>	<b>3</b>	<b>3</b>

VALİLİK MAKAMINCA YAPILAN GÖREVLENDİRMELER		
RAPORUN NEV'İ	YILLAR	
	2022	2023
İNCELEME RAPOR SAYISI	154	125
<b>TOPLAM RAPOR SAYISI</b>	<b>154</b>	<b>125</b>

## E) GELİR VE VERGİ FAALİYETLERİ

Defterdarlığımızda gelir ve vergi ile alakalı faaliyetler Gelir Müdürlüğü ve Vergi Dairesi Müdürlüğü marifetiyle yürütülmektedir.

### 1) Gelir Müdürlüğü Faaliyetleri

Gelir Müdürlüğünde 2023 yılı itibariyle genel olarak aşağıdaki iş ve işlemler yapılmıştır.

- Mükelleflerin, mükellefiyete ilişkin ödev ve yükümlülüklerine ilişkin tereddüt ettiği konularda talep ettiği 107 adet Özelge cevaplanmış,
- 2152 adet KDV iadesinin onay süreci tamamlanmış,
- Avrupa Birliği İPA Çerçeve Anlaşması kapsamında verilen KDV İstisna Sertifikalarına ilişkin 2 adet istisna sertifikasının işlemleri tamamlanmış,
- Toplamda 36 adet uzlaşma dosyası sonuçlandırılmış olup 36 adedinde uzlaşma sağlanmış,
- Defterdarlığımıza VİMER, CİMER, Defterdarlık Makamına hitaben yazılan dilekçe ve diğer kurumlardan gelen vergisel konulardaki ihbar ve şikâyetlerin değerlendirilerek toplamda 361 adet ihbar dilekçesi sonuçlandırılmış,
- İlimiz sınırları içerisinde faaliyet gösteren mükelleflere yönelik vergisel yükümlülüklerine ilişkin yaygın ve yoğun vergi denetimleri ile mükellef grupları, sektörler ve bölgeler itibariyle vergi denetimleri yapılmakta olup bu çerçevede;
  - Yaygın ve yoğun vergi denetimi
  - Tütün ve Alkollü İçeceklere yönelik Bandrollü Ürün İzleme denetimleri,
  - Akaryakıt İstasyonlarına yönelik denetimler
  - Diğer kamu kurumlar ile birlikte müşterek denetim çalışmaları ile
  - Gelir İdaresi Başkanlığı tarafından belirli aralıklarla yapılması istenen toplu yoklama ve denetim faaliyetleri müdürlüğümüz koordinasyonunda yürütülmüş,
- İlimizde faaliyet gösteren engelli vatandaşların vergi indiriminden faydalanmak amacıyla yaptıkları toplamda 274 adet başvurunun işlemleri tamamlanmıştır.

Gelir Müdürlüğünce 2023 yılında yapılan Yaygın ve Yoğun Vergi Denetimi sonuçları aşağıdaki şekilde gerçekleşmiştir.

TABLO 19		BOLU DEFTERDARLIĞI YAYGIN VE YOĞUN VERGİ DENETİMİ SONUÇLARI								
İL	Belge Düzeni Uygunluk Denetimi	Önerilen Ceza	Kayıt Dışı Faaliyet Tespiti	Önerilen Ceza	GMSİ Denetimi (Kiracı)	Günübirlik Konut Kiralama Denetimi	Önerilen Ceza	Stok Kontrol Denetimi	TOPLAM TUTANAK	TOPLAM CEZA
BOLU	2.371	3.214.778,75	25	18.975,00	1	11,00	2.410,00	1	2.398	3.236.163,75

Gelir Müdürlüğünce 2023 yılında yapılan bandrollü ürün denetimi sonuçları aşağıdaki şekilde gerçekleşmiştir.

TABLO 20	BOLU DEFTERDARLIĞI BANDROLLÜ ÜRÜN DENETİMİ SONUÇLARI					
İL	DENETİM SAYISI	ALKOLLÜ ÜRÜN SAYISI	TÜTÜN MAMÜLÜ SAYISI	MAKARON SAYISI	POLİS TUTANAĞI DÜZENLENEN SAYISI	ÖNERİLEN CEZA
BOLU	57	715	781	125	1	69.400,00

Gelir Müdürlüğünce 2023 yılında yapılan akaryakıt istasyonları denetimi sonuçları aşağıdaki şekilde gerçekleşmiştir.

TABLO 21	AKARYAKIT İSTASYONLARI DENETİMİ	
Aylar	Düzenlenen Tutanak Sayısı	Kesilen Toplam Ceza Tutarı
Ocak	0	0,00
Şubat	0	0,00
Mart	1	15.831,13
Nisan	5	7.907,03
Mayıs	0	0,00
Haziran	43	33.640,00
Temmuz	1	370,00
Ağustos	0	0,00
Eylül	0	0,00
Ekim	49	15.140,00
Kasım	19	54.804,48
Aralık	55	398.854,98
<b>TOPLAM</b>	<b>173</b>	<b>526.547,62</b>

## 2) Vergi Dairesi Müdürlüğü Faaliyetleri

2023 yılı itibariyle İl geneli vergi mükellef sayıları aşağıdaki tabloda gösterilmiştir.

TABLO 22	BOLU DEFTERDARLIĞI İL MÜKELLEF SAYILARI						
	BİRİMLER	Gerçek Usul Gelir V.	Basit Usul Gelir V.	Diğer Ücret.	Kurumlar Vergisi	Mükellef Sayıları Toplamı	Gerçek Usul K.D.V.
BOLU	12.829	1.546	65	1.941	16.381	7.454	114.442
GEREDE	1.963	488	3	378	2.832	1.191	10.712
DÖRTDİVAN	121	72	2	42	237	142	
GÖYNÜK	580	230	1	164	975	579	
KIBRISCIK	149	31	0	33	213	102	
MENGEN	874	219	0	118	1.211	379	
MUDURNU	623	252	14	176	1.065	527	5.950
SEBEN	179	60	0	20	259	109	
YENİÇAĞA	542	129	13	89	773	380	
<b>T O P L A M</b>	<b>17.860</b>	<b>3.027</b>	<b>98</b>	<b>2.961</b>	<b>23.946</b>	<b>10.863</b>	<b>131.104</b>

İl geneli Kurumlar Vergisi mükellef sayıları aşağıdaki tabloda gösterilmiştir.

TABLO 23	KURUMLAR VERGİSİ MÜKELLEF SAYILARI							
	BİRİMLER	SERMAYE ŞİRKETLERİ			Kooperatif	KİT	Dar Mükellef	Diğerleri
Anonim Şti.		Limited Şirket	Eşanlı Kom. Şti					
BOLU	254	1.551	0	131	0	0	5	1.941
GEREDE	13	358	0	6	0	0	1	378
DÖRTDİVAN	0	20	0	1	0	0	21	42
GÖYNÜK	7	84	0	9	0	0	64	164
KIBRISCIK	1	5	0	13	0	0	14	33
MENGEN	11	44	0	39	0	0	24	118
MUDURNU	14	71	0	32	2	5	52	176
SEBEN	2	8	0	10	0	0	0	20
YENİÇAĞA	6	72	0	10	0	0	1	89
<b>TOPLAM</b>	<b>308</b>	<b>2.213</b>	<b>0</b>	<b>251</b>	<b>2</b>	<b>5</b>	<b>182</b>	<b>2.961</b>

İl geneli Gerçek Usul mükellef sayıları aşağıdaki tabloda gösterilmiştir.

TABLO 24	GERÇEK USUL MÜKELLEF SAYILARI DAĞILIMI				
	Birimler	I. Sınıf	II. Sınıf	Diğerleri	S.M.K.
BOLU	2.248	2.879	7.096	606	12.829
GEREDE	303	498	1.126	36	1.963
DÖRTDİVAN	50	56	11	4	121
GÖYNÜK	182	151	228	19	580
KIBRISCIK	42	50	54	3	149
MENGEN	100	279	481	14	874
MUDURNU	77	301	232	13	623
SEBEN	30	44	93	12	179
YENİÇAĞA	80	197	262	3	542
<b>TOPLAM</b>	<b>3.112</b>	<b>4.455</b>	<b>9.583</b>	<b>710</b>	<b>17.860</b>

İl geneli yoklama sayıları aşağıdaki tabloda gösterilmiştir.

TABLO 25	YOKLAMA SAYILARI		
	İL	SONUÇLANAN SAYISI	SONLANDIRILAN SAYISI
BOLU	5.584	292	5.876

İl geneli vergi gelirlerinin tahakkuk-tahsilat tutarları aşağıdaki tabloda gösterilmiştir.

TABLO 26	İL GENELİ BRÜT TAHAKKUK – TAHSİLAT (VERGİ DAİRELERİ)						
	VD/MM	2022			2023		
	TAHAKKUK	TAHSİLAT	ORAN (%)	TAHAKKUK	TAHSİLAT	ORAN (%)	
SEBEN	16.970	12.718	<b>74,94</b>	22.663	23.012	<b>101,54</b>	<b>26,6</b>
KIBRISCIK	7.089	7.274	<b>102,61</b>	14.031	13.539	<b>96,49</b>	<b>-6,1</b>
BOLU	1.741.091	1.674.889	<b>96,20</b>	4.387.668	4.049.814	<b>92,30</b>	<b>-3,9</b>
MUDURNU	56.079	51.061	<b>91,05</b>	112.222	107.694	<b>95,97</b>	<b>4,9</b>
MENGEN	30.432	33.090	<b>108,73</b>	67.891	71.117	<b>104,75</b>	<b>-4,0</b>
GÖYNÜK	35.810	34.148	<b>95,36</b>	85.784	69.432	<b>80,94</b>	<b>-14,4</b>
DÖRTDİVAN	10.591	11.086	<b>104,67</b>	27.505	26.074	<b>94,80</b>	<b>-9,9</b>
GEREDE	224.926	176.119	<b>78,30</b>	592.178	485.911	<b>82,05</b>	<b>3,8</b>
YENİÇAĞA	26.337	19.029	<b>72,25</b>	49.849	46.357	<b>92,99</b>	<b>20,7</b>
<b>TOPLAM</b>	<b>2.149.325</b>	<b>2.019.414</b>	<b>93,96</b>	<b>5.359.791</b>	<b>4.892.950</b>	<b>91,29</b>	<b>-2,7</b>



İl geneli vergi gelirlerinin türleri itibariyle tutarları aşağıdaki tabloda gösterilmiştir.

(.000-TL)

TABLO 27 ALACAK TÜRLERİ	2022 OCAK-ARALIK			2023 OCAK-ARALIK			FARK (%)
	TAHAKKUK	TAHSİLAT	ORAN (%)	TAHAKKUK	TAHSİLAT	ORAN (%)	
YILLIK GELİR	32.660	28.573	87,5	85.770	78.010	91,0	3,5
GELİR GEÇİCİ	45.301	33.056	73,0	83.391	62.036	74,4	1,4
G.STOPAJ	355.982	349.706	98,2	724.038	726.845	100,4	2,2
KURUMLAR	23.650	14.187	15,7	155.015	142.231	91,8	76,1
KDV	541.310	456.442	84,3	1.160.508	1.017.462	87,7	3,4
KURUM GEÇİCİ	410.864	359.438	87,5	866.399	824.759	86,6	-0,9
G.M.S.İ	18.021	18.040	100,1	22.584	21.802	96,5	-3,6
TÜTÜN ÖTV	1	1		278	44		,0
AKARYAKIT ÖTV	4.651	1.379	29,6	23.315	1.594	6,8	-22,8
ALKOL ÖTV				19	21		,0
MTV	92.220	90.706	98,4	152.772	151.722	99,3	1,0
VERGİ ZİYAI CEZASI	119.840	1.475	1,2	183.955	2.967	1,6	0,4
GECİKME FAİZİ	44.463	2.300	5,2	67.385	3.093	4,6	-0,6
DİĞER GELİRLER	460.364	664.109	144,3	1.834.363	1.860.363	101,4	-42,8
<b>TOPLAM</b>	<b>2.149.325</b>	<b>2.019.414</b>	<b>93,96</b>	<b>5.359.791</b>	<b>4.892.950</b>	<b>91,29</b>	<b>-2,7</b>

İl geneli brüt kaynak tabanlı tahsilat gerçekleşme tutarları aşağıdaki tabloda gösterilmiştir.

(.000-TL)

TABLO 28	BRÜT KAYNAK TABANLI TAHSİLAT GERÇEKLEŞMELERİ					
	VERGİ DAİRESİ	2022			2023	
		YILLIK HEDEF (OCAK-ARALIK)	GERÇEKLEŞME (OCAK-ARALIK)	GERÇEKLEŞME ORANI %	GERÇEKLEŞME (OCAK-ARALIK)	GERÇEKLEŞME DEĞİŞİM %
GÖYNÜK	3.150	2.365	75,1	1.674	-29,2	
KIBRISCIK	248	155	62,5	207	33,5	
MENGEN	3.209	1.999	62,3	899	-55,0	
MUDURNU	6.740	2.915	43,2	2.519	-13,6	
SEBEN	599	571	95,3	239	-58,1	
DÖRTDİVAN	662	320	48,3	107	-66,6	
YENİÇAĞA	9.283	1.069	11,5	1.134	6,1	
BOLU	98.610	70.472	71,5	125.935	78,7	
GEREDE	10.499	9.183	87,5	12.076	31,5	
İL GENELİ	133.000	89.049	67,0	144.790	62,6	

İl geneli net kaynak tabanlı tahsilat gerçekleşme tutarları aşağıdaki tabloda gösterilmiştir.

(.000-TL)

TABLO 29	NET KAYNAK TABANLI TAHSİLAT					
	VERGİ DAİRESİ	2022			2023	GERÇEKLEŞME DEĞİŞİM (&)
		HEDEF	GERÇEKLEŞME	GERÇEKLEŞME ORANI %	GERÇEKLEŞME	
OCAK-ARALIK		OCAK-ARALIK	OCAK-ARALIK			
GÖYNÜK	3.150	2.330	73,97	1.629	-30,09	
KIBRISCIK	248	139	56,05	160	15,11	
MENGEN	3.209	1.999	62,29	899	-55,03	
MUDURNU	6.740	2.869	42,57	2.486	-13,35	
SEBEN	599	377	62,94	239	-36,60	
DÖRTDİVAN	662	320	48,34	107	-66,56	
YENİÇAĞA	9.283	1.069	11,52	1.134	6,08	
BOLU	98.610	63.231	64,12	121.421	92,03	
GEREDE	10.499	9.157	87,22	11.949	30,49	
İL GENELİ	133.000	81.491	61,27	140.024	71,83	

İl geneli cari dönem net tahakkuk tahsilat gerçekleşme tutarları aşağıdaki tabloda gösterilmiştir.

(.000-TL)

TABLO 30	İL GENELİ CARİ DÖNEM NET TAHAKKUK TAHSİLAT							
	VD/MM	2022 OCAK - ARALIK			2023 OCAK - ARALIK			ORAN FARKI
		TAHAKKUK	TAHSİLAT	ORAN	TAHAKKUK	TAHSİLAT	ORAN	
				%			%	
<b>BOLU</b>	1.740.905	1.560.159	<b>89,6</b>	4.132.615	3.606.231	<b>87,3</b>	<b>-2,4</b>	
<b>SEBEN</b>	16.970	12.044	<b>71,0</b>	22.520	21.819	<b>96,9</b>	<b>25,9</b>	
<b>MUDURNU</b>	56.079	45.331	<b>80,8</b>	107.063	89.854	<b>83,9</b>	<b>3,1</b>	
<b>GÖYNÜK</b>	35.810	27.990	<b>78,2</b>	80.844	50.950	<b>63,0</b>	<b>-15,1</b>	
<b>GEREDE</b>	224.926	157.853	<b>70,2</b>	426.822	308.965	<b>72,4</b>	<b>2,2</b>	
<b>MENGEN</b>	30.432	29.955	<b>98,4</b>	65.692	61.636	<b>93,8</b>	<b>-4,6</b>	
<b>DÖRTDİVAN</b>	10.591	10.510	<b>99,2</b>	26.359	24.213	<b>91,9</b>	<b>-7,4</b>	
<b>KIBRISCIK</b>	7.089	6.737	<b>95,0</b>	13.886	12.712	<b>91,5</b>	<b>-3,5</b>	
<b>YENİÇAĞA</b>	26.337	14.925	<b>56,7</b>	44.452	31.186	<b>70,2</b>	<b>13,5</b>	
<b>İL GENELİ</b>	<b>2.149.139</b>	<b>1.865.504</b>	<b>86,8</b>	<b>4.920.253</b>	<b>4.207.566</b>	<b>85,5</b>	<b>-1,3</b>	

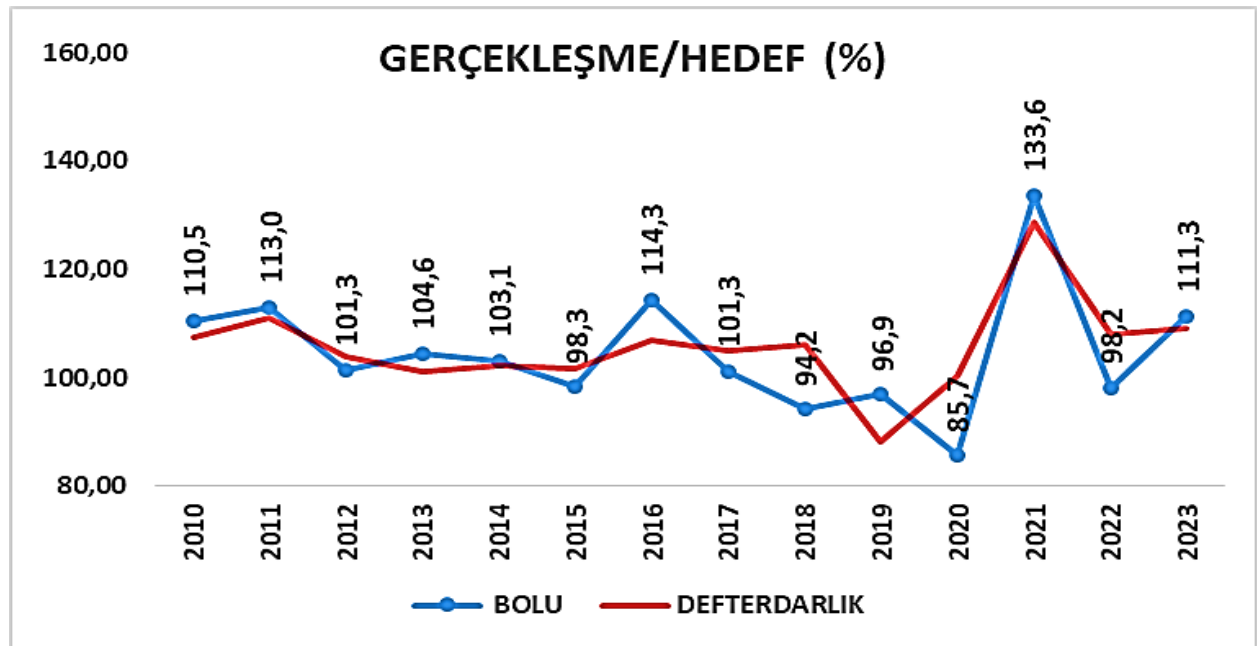
Vergi daireleri bazında 2023 yılı vergi gelirleri tahsilat hedef ve gerçekleşme bilgileri aşağıdaki tabloda gösterilmiştir.

TABLO 31	VERGİ DAİRELERİ BAZINDA TAHSİLAT HEDEF VE GERÇEKLEŞME BİLGİLERİ		
ADI	HEDEF 2023	GERÇEKLEŞME 2023	GERÇEKLEŞME ORANI
<b>Bolu Vergi Dairesi Md.</b>	3.464.637.083	3.798.798.702	<b>109,64</b>
<b>Gerede Vergi Dairesi Md.</b>	322.782.731	444.265.117	<b>137,64</b>
<b>Toplam</b>	<b>3.787.419.814</b>	<b>4.243.063.820</b>	<b>112,00</b>

Malmüdürlükleri bazında 2023 yılı vergi gelirleri tahsilat hedef ve gerçekleşme bilgileri aşağıdaki tabloda gösterilmiştir.

TABLO 32		MALMÜDÜRLÜKLERİ BAZINDA VERGİ GELİRLERİ TAHSİLAT HEDEF VE GERÇEKLEŞME BİLGİLERİ		
ADI	HEDEF 2023	GERÇEKLEŞME 2023	GERÇEKLEŞME ORANI	
Göynük Malmüd.	67.985.145	66.764.015	98,2	
Kıbrısık Malmüd.	14.364.392	13.355.966	93	
Mengen Malmüd.	65.618.628	70.260.094	107,1	
Mudurnu Malmüd.	101.438.296	104.389.394	102,9	
Seben Malmüd.	23.807.518	22.565.017	94,8	
Dörtdivan Malmüd.	21.917.171	25.605.298	116,8	
Yeniçağa Malmüd.	38.050.636	41.926.604	110,2	
<b>Toplam</b>	<b>333.181.787</b>	<b>344.866.387</b>	<b>103,5</b>	

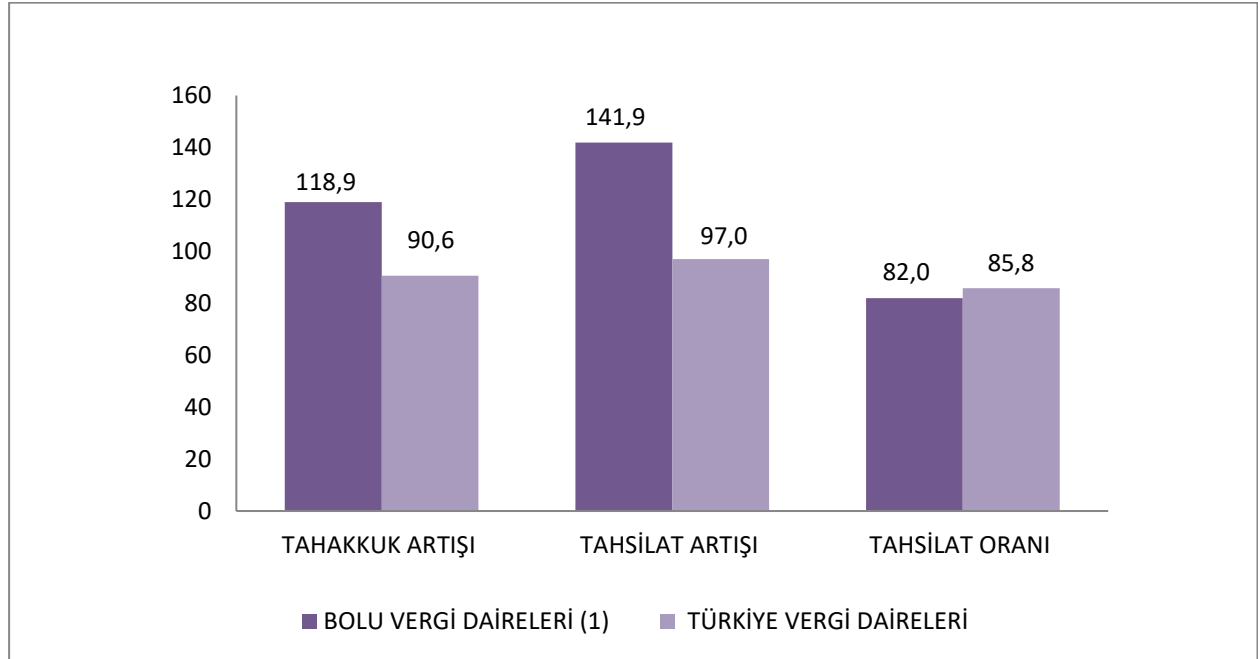
TABLO 33: YILLAR İTİBARIYLA GERÇEKLEŞME / HEDEF (%) GRAFİĞİ



Defterdarlığımızın tahsilat oranının vergi daireleri bazında Türkiye'deki sıralaması aşağıdaki tabloda gösterilmiştir.

TABLO 34		TÜRKİYE SIRALAMASINDAKİ YERİ (VERGİ DAİRELERİ)			
TAHAKKUK ARTIŞI		TAHSİLAT ARTIŞI		TAHSİLAT ORANI	
2022	2023	2022	2023	2022	2023
64	9	72	8	44	32

**TABLO 35: 2023 YILI TAHAKKUK-TAHSİLAT ORANLARININ TÜRKİYE VERGİ DAİRELERİ ORTALAMASI İLE KARŞILAŞTIRMASI**



İl geneli mükellef ve tahakkuk fiş sayıları bakımından ödeme emri düzenleme sonuçları aşağıdaki tabloda gösterilmiştir.

TABLO 36		VERGİ DAİRESİ BAZINDA ÖDEME EMRİ DÜZENLEME SONUÇLARI (SAYI)			
VD / MM	ÖDEME EMRİ DÜZENLENEN	ÖDEME EMRİ DÜZENLENMEYEN		ÖDEME EMRİ DÜZENLEME ORANI (%)	
	TAHAKKUK FİŞ SAYISI	MÜKELLEF SAYISI	TAHAKKUK FİŞ SAYISI		
GÖYNÜK	6.531	89	362	94,7	
KIBRISCIK	579	16	24	96	
MENGEN	2.067	102	568	78,4	
MUDURNU	10.505	105	203	98,1	
SEBEN	641	15	41	94	
DÖRTDİVAN	1.171	37	198	85,5	
YENİÇAĞA	4.124	58	140	96,7	
BOLU	147.049	2.162	10.604	93,3	
GEREDE	12.647	401	1.489	89,5	
<b>TOPLAM</b>	<b>185.314</b>	<b>2.985</b>	<b>13.629</b>	<b>93,1</b>	

İl geneli alacak aslı ve gecikme zammı tutarları bakımından ödeme emri düzenleme sonuçları aşağıdaki tabloda gösterilmiştir.

TABLO 37		VERGİ DAİRESİ BAZINDA ÖDEME EMRİ DÜZENLEME SONUÇLARI (TUTAR)						(.000-TL)
VD / MM	ÖDEME EMRİ DÜZENLENEN			ÖDEME EMRİ DÜZENLENMEYEN			ÖDEME EMRİ DÜZENLEME ORANI (%)	
	ALACAK ASLI	GECİKME ZAMMI	TOPLAM	ALACAK ASLI	GECİKME ZAMMI	TOPLAM		
GÖYNÜK	6.808	6.899	13.707	83	59	142	99	
KIBRISCIK	370	408	778	1	1	2	99,7	
MENGEN	2.692	2.473	5.165	256	94	350	93,7	
MUDURNU	25.304	22.420	47.723	26	23	50	99,9	
SEBEN	6.806	3.116	9.922				100	
DÖRTDİVAN	1.499	2.177	3.676	8	2	9	99,8	
YENİÇAĞA	28.685	27.506	56.191	47	51	98	99,8	
BOLU	605.226	481.056	1.086.282	3.221	298	3.519	99,7	
GEREDE	115.342	90.900	206.243	12.894	4.680	17.574	92,1	
<b>TOPLAM</b>	<b>792.732</b>	<b>636.955</b>	<b>1.429.687</b>	<b>16.538</b>	<b>5.206</b>	<b>21.745</b>	<b>98,5</b>	

**Not:** 36 ve 37 numaralı tablolar; 31.12.2022 öncesi vadeli olup, aralık sonu itibarıyla ödenmeyen alacaklara ait ödeme emri düzenleme sonuçlarını göstermektedir. Sistemin ödeme emri düzenlenmesine izin vermediği mükellef ve alacaklar ayıklanmamıştır.

İl geneli mükellef ve tahakkuk fiş sayıları bakımından ödeme emri tebliğ sonuçları aşağıdaki tabloda gösterilmiştir.

TABLO 38		VERGİ DAİRESİ BAZINDA ÖDEME EMRİ TEBLİĞ SONUÇLARI (SAYI)		
VD / MM	ÖDEME EMRİ TEBLİĞ EDİLEN	ÖDEME EMRİ TEBLİĞ EDİLMEYEN		ÖDEME EMRİ TEBLİĞ EDİLME ORANI (%)
	TAHAKKUK FİŞ SAYISI	MÜKELLEF SAYISI	TAHAKKUK FİŞ SAYISI	
GÖYNÜK	5.846	122	685	89,5
KIBRISCIK	440	51	139	76
MENGEN	2.005	21	62	97
MUDURNU	8.575	596	1.930	81,6
SEBEN	562	29	79	87,7
DÖRTDİVAN	1.131	28	40	96,6
YENİÇAĞA	3.965	48	159	96,1
BOLU	136.127	4.623	10.922	92,6
GEREDE	11.895	342	752	94,1
<b>TOPLAM</b>	<b>170.546</b>	<b>5.860</b>	<b>14.768</b>	<b>92</b>

İl geneli alacak aslı ve gecikme zammı tutarları bakımından ödeme emri tebliğ sonuçları aşağıdaki tabloda gösterilmiştir.

TABLO 39		VERGİ DAİRESİ BAZINDA ÖDEME EMRİ TEBLİĞ SONUÇLARI (TUTAR)					(.000-TL)
VD / MM	ÖDEME EMRİ TEBLİĞ EDİLEN			ÖDEME EMRİ TEBLİĞ EDİLMEYEN			ÖDEME EMRİ TEBLİĞ EDİLME ORANI (%)
	ALACAK ASLI	GECİKME ZAMMI	TOPLAM	ALACAK ASLI	GECİKME ZAMMI	TOPLAM	
GÖYNÜK	6.214	6.573	12.787	594	326	920	93,3
KIBRISCIK	235	341	576	135	67	202	74
MENGEN	2.539	2.384	4.923	153	89	242	95,3
MUDURNU	21.650	20.409	42.060	3.653	2.010	5.664	88,1
SEBEN	6.753	3.058	9.812	53	57	110	98,9
DÖRTDİVAN	1.444	2.153	3.597	55	23	79	97,9
YENİÇAĞA	28.630	27.444	56.074	55	63	118	99,8
BOLU	589.712	472.411	1.062.123	15.514	8.645	24.159	97,8
GEREDE	112.539	89.749	202.288	2.803	1.152	3.955	98,1
<b>TOPLAM</b>	<b>769.717</b>	<b>624.523</b>	<b>1.394.240</b>	<b>23.015</b>	<b>12.433</b>	<b>35.448</b>	<b>97,5</b>

**Not:** 38 ve 39 numaralı tablolar; 31.12.2022 öncesi vadeli olup, aralık sonu itibarıyla ödenmeyen alacaklara ait ödeme emri tebliğ sonuçlarını göstermektedir. Sistemin ödeme emri düzenlenmesine izin vermediği mükellef ve alacaklar ayıklanmamıştır.

2023 yılı haciz varakaları düzenleme sayıları aşağıdaki tabloda belirtilmiştir.

VERGİ DAİRESİ	HACİZ VARAKASI DÜZENLEME İŞLEMLERİ							
	Haciz Varakası Düzenlenen			Haciz Varakası Düzenlenmeyen			Haciz Varakası Düzenleme Oranı (MS)	Haciz Varakası Düzenleme Oranı (Tutar)
	Mükellef Sayısı VKN	Haciz Varakası Sayısı	Haciz Varakası Borç Toplamı	Mükellef Sayısı VKN	Haciz Varakası Sayısı	Haciz Varakası Borç Toplamı		
BOLU	10.553	60.207	396.767.353	2.845	5.870	43.960.676	78,77	90,03
GEREDE	1.409	3.744	73.230.967	62	114	2.194.962	95,79	97,09
DÖRTDİVAN	87	969	1.503.181	72	121	144.299	54,72	91,24
GÖYNÜK	263	2.669	16.708.648	34	210	2.187.481	88,55	88,42
KIBRISCIK	28	55	48.145	69	509	906.502	28,87	5,04
MENGEN	27	121	840.562	220	1.359	2.206.996	10,93	27,58
MUDURNU	123	1.345	6.646.216	481	2.766	6.548.435	20,36	50,37
SEBEN	20	136	482.949	30	158	133.390	40,00	78,36
YENİÇAĞA	21	260	4.667.278	252	3.647	9.811.555	7,69	32,24
İL GENELİ	12.531	69.506	500.895.299	4.065	14.754	68.094.297	75,51	88,03

2023 yılında satılan araçlarla ilgili bilgiler aşağıdaki tabloda belirtilmiştir.

VERGİ DAİRESİ	ARAÇ SATIŞ İŞLEMLERİ	
	SATIŞI GERÇEKLEŞEN ARAÇ SAYISI	SATIŞI GERÇEKLEŞEN ARAÇ TUTARI
BOLU	36	6.768.500,00
İL GENELİ	36	6.768.500,00

2023 yılında satılan gayrimenkullerle ilgili bilgiler aşağıdaki tabloda belirtilmiştir.

VERGİ DAİRESİ	GAYRİMENKUL SATIŞLARI	
	SATIŞI GERÇEKLEŞEN GAYRİMENKUL SAYISI	SATIŞI GERÇEKLEŞEN GAYRİMENKUL TUTARI
BOLU	1	340.500,00
MUDURNU	1	2.050.000,00
İL GENELİ	2	2.390.500,00



İl geneli KDV iade bilgileri aşağıdaki tabloda gösterilmiştir.

TABLO 43		KDV İADE BİLGİLERİ				
VERGİ DAİRESİ	İADE TALEP SAYISI	İŞLEMİ TAMAMLANAN İADE TALEP SAYISI	ORAN %	İADE TALEP TUTARI	İŞLEMİ TAMAMLANAN İADE TUTARI	ORAN %
BOLU	1.467	1.467	100	1.497.772.635	1.497.772.635	100
GEREDE	685	685	100	129.674.456	129.674.456	100
İL GENELİ	2.152	2.152	100	1.627.447.092	1.627.447.092	100

# **KURUMSAL KABİLİYET VE KAPASİTENİN DEĞERLENDİRİLMESİ**

**A. GÜÇLÜ YÖNLER**

**B. ZAYIF YÖNLER**

## A) GÜÇLÜ YÖNLER

- Liyakat sahibi tecrübeli yöneticiler ve özverili, nitelikli çalışanların bulunması
- Köklü kurumsal kültür
- Tecrübe ve bilgi birikimi
- Paydaşlarla güçlü işbirliği ve iletişim
- Etkin vergi tahsilat ve denetimi
- Güçlü teknolojik altyapı
- Gelişmelere açık, yenilikçi bakış açısı
- Çözüm odaklı çalışma prensibine sahip olması
- Hizmet içi eğitime önem verilmesi

## B) ZAYIF YÖNLER

- Mevzuat odaklı yaklaşıma öncelik veren kurumsal kültür
- İnsan kaynağının nicelik olarak yetersizliği
- Görev alanı kapsamındaki mevzuatın çokluğu ve karmaşıklığı
- Ödüllendirme ve motivasyon eksikliği
- Rutin iş yükünün çokluğu
- Sosyal ve fiziki imkânların yetersizliği

# **SORUNLAR VE ÇÖZÜM ÖNERİLERİ**

- 1) Defterdarlığımız merkez ve ilçe birimlerinde (Gelir-Gider birimleri) personel sayısının emeklilik, tayin vs. gibi sebeplerle giderek azalması ve kurumumuz çalışanlarının yaş ve hizmet yılı ortalamasının yüksek olması sebebi ile hizmet sunumunun hedeflenen standartlara ulaşabilmesi ve devamlılığın sağlanması için yeteri kadar Defterdarlık Uzman Yardımcısı, Gelir Uzman Yardımcısı ve ilk defa göreve başlayacak her unvanında kamu personeline ihtiyaç duyulmaktadır.
- 2) Defterdarlığımız ilçe birimlerinin hiçbirinde yardımcı hizmetli personel bulunmamakta, merkez birimlerinde ise yeteri kadar yardımcı hizmetli personel bulunmamaktadır. Ayrıca 3713 sayılı Kanuna göre şehit yakını personelin bazılarının 2018/4 sayılı Başbakanlık Genelgesi gereğince büro hizmetlerinde görevlendirilmesi nedeniyle yardımcı hizmetli personel ihtiyacı had safhaya ulaşmıştır.
- 3) Defterdarlığımız merkez gider birimlerinde işlemlerin daha hızlı, kaliteli ve sorunsuz yürütülmesi açısından bilgisayar, yazıcı vs. gibi donanımlara ihtiyaç duyulmaktadır.
- 4) Yukarıda ayrıntısı açıklanan personel ihtiyaçları sorununun Bakanlığımızın ilimize yapacağı atamalar ile diğer bir sorun olan bilgisayar, yazıcı vb. gibi ihtiyaçların da yine Bakanlığımız tarafından tarafımıza temin edilmesi ile büyük ölçüde çözüme kavuşacaktır.

## **İÇ KONTROL GÜVENCE BEYANI**

Üst yönetici olarak görev ve yetkilerim dâhilinde;

Bu raporda yer alan bilgilerin güvenilir, tam ve doğru olduğunu beyan ederim.

Harcama birimimizce gerçekleştirilen iş ve işlemlerin idarenin amaç ve hedeflerine, iyi malî yönetim ilkelerine, kontrol düzenlemelerine ve mevzuata uygun bir şekilde gerçekleştirildiğini, birimimize bütçe ile tahsis edilmiş kaynakların planlanmış amaçlar doğrultusunda etkili, ekonomik ve verimli bir şekilde kullanıldığını, birimimizde iç kontrol sisteminin yeterli ve makul güvenceyi sağladığını bildiririm.

Bu güvence, üst yönetici olarak sahip olduğum bilgi ve değerlendirmeler, benden önceki harcama yetkilisi / yetkililerinden almış olduğum bilgiler, iç kontroller ile birim denetim raporları gibi bilgim dâhilindeki hususlara dayanmaktadır.

Burada raporlanmayan, idarenin menfaatlerine zarar veren herhangi bir husus hakkında bilgim olmadığını beyan ederim.

Bolu, Şubat 2024

**Hasan ÇELİK**  
Defterdar